

Comment se connecter via SSH à votre serveur

SSH est l'un des meilleurs outils d'une boîte à outils de développement. Cela peut être utilisé pour configurer des environnements avancés, manipuler des sites, utiliser des outils comme [WP-CLI](#) pour automatiser des tâches WordPress courantes ou pour accéder à un site lorsque tout le reste échoue. Dans cet article, nous allons voir ce qu'est SSH et comment vous pouvez vous connecter via SSH à votre serveur.

- [Débuter avec SSH](#)
- [Lancer des commandes SSH](#)

Débuter avec SSH

Selon [specs](#), SSH est « un protocole pour la connexion à distance sécurisée et d'autres services réseau sécurisés sur un réseau non sécurisé ». En d'autres termes : ce n'est rien de plus qu'un moyen de se connecter à un ordinateur et d'accéder aux services qu'il offre.

Pour vous connecter dans le conteneur de votre site, vous aurez besoin de deux choses : un client SSH et les détails de connexion. Si vous avez des problèmes de connexion, apprenez comment [réparer l'erreur de « Connection Refused » en SSH](#).

Clients SSH

Sous OSX et Linux, vous avez tout ce dont vous avez besoin pour démarrer, vous pouvez utiliser SSH depuis le terminal sans logiciel spécial. Sous Windows vous aurez besoin d'un client SSH, le plus populaire est [Putty](#). Je vais donner aux utilisateurs de Windows un tutoriel rapide sur Putty plus bas.

Informations de connexion

Pour vous connecter via SSH, vous aurez besoin d'au moins quatre informations :

- Adresse serveur
- Nom d'utilisateur
- Mot de passe
- port

L'adresse **serveur** est généralement votre nom de domaine ou et [votre adresse IP](#). Chez Kinsta, nous utilisons votre [adresse IP du site](#).

Dans certains cas, si le port par défaut est requis, vous n'aurez peut-être pas à le spécifier. Chez Kinsta, nous prenons la sécurité très au sérieux, c'est pourquoi nous utilisons différents ports pour différents sites.

Si vous êtes un client Kinsta, vous pouvez trouver les détails de votre serveur sur [MyKinsta](#). **Tous nos plans incluent l'accès SSH** . Sélectionnez le site auquel vous souhaitez vous connecter, vous y trouverez tous les détails dont vous avez besoin.

En fait, si vous utilisez le terminal, vous pouvez simplement copier-coller la commande générée pour vous dans la section SSH pour vous connecter instantanément (vous devrez toujours entrer votre mot de passe bien sûr).

SSH

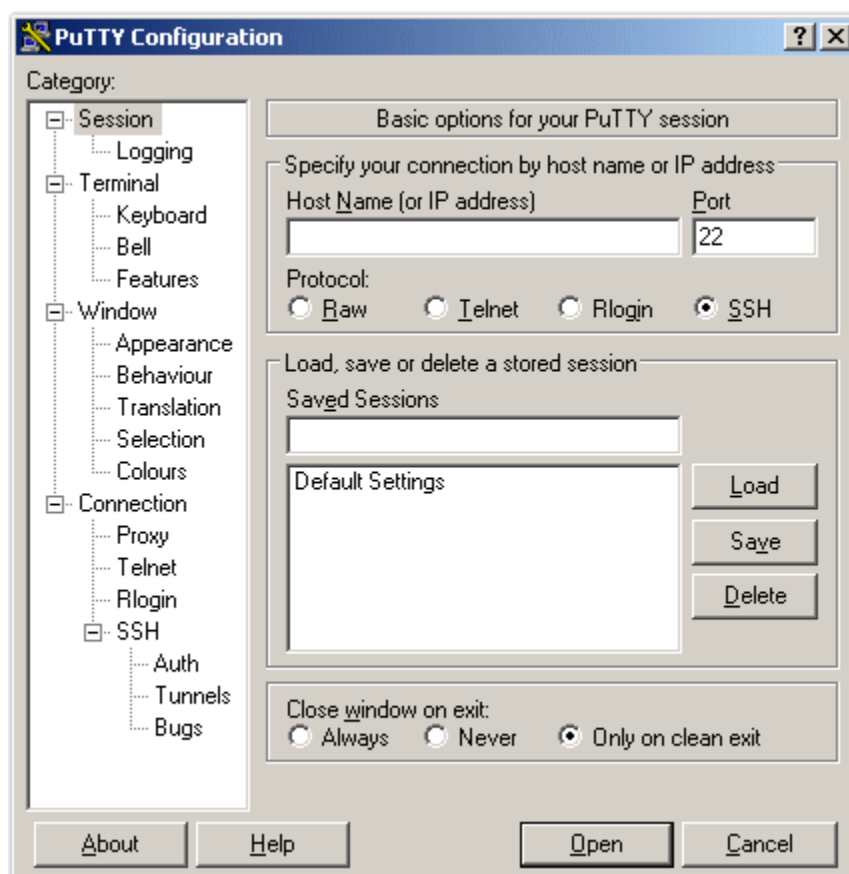
To connect your server via SSH you'll need your username, server IP and port. Use the following command in the terminal to connect:

```
ssh awesomeness@130.113.13.47 -p 41243
```

— Commandes SSH Kinsta

Configuration de Putty

Cette section s'adresse aux utilisateurs de Windows, si vous êtes sous Mac ou Linux, passez à la section suivante. Une fois que vous avez téléchargé Putty, vous pouvez l'exécuter en double-cliquant sur l'icône. Vous verrez un écran qui ressemble à ceci :



— Putty sur Windows

Vous pouvez commencer tout de suite en collant l'adresse de votre serveur dans le champ de saisie du nom d'hôte. Entrez le numéro de port à côté dans le champ du port, assurez-vous que le protocole est réglé sur SSH et cliquez sur Open en bas.

Vous devriez voir une fenêtre qui ressemble à un terminal Linux. Il vous demandera votre nom d'utilisateur que vous devez entrer et appuyez sur Entrée. Faites de même avec votre mot de passe, appuyez sur Entrée et après quelques instants, vous devriez être connecté.

En cours de route, vous pourriez recevoir un avis au sujet des empreintes RSA ou d'autres questions. N'hésitez pas à appuyer sur OK pour passer à autre chose.

Se connecter via SSH dans le Terminal

Cette section est réservée aux utilisateurs Mac et Linux uniquement, si vous utilisez Windows et que vous avez déjà configuré Putty, passez en dessous.

Sur Mac ou Linux, il vous suffit d'ouvrir le terminal et d'exécuter une commande. La commande prend la forme suivante :

```
ssh username@hostname -p portnumber
```

Remplacez les informations par votre nom d'utilisateur, nom d'hôte et numéro de port réels et appuyez sur Entrée. On vous demandera votre mot de passe que vous devrez taper et appuyer sur Entrée. Si vous recevez des notifications concernant les empreintes RSA ou d'autres questions, n'hésitez pas à appuyer sur Entrée ou sur « y » pour passer à autre chose.

Lancer des commandes SSH

A partir de là, l'expérience sera la même, que vous soyez sous Windows ou sous Mac. Vous avez maintenant la possibilité d'exécuter des commandes, tout comme vous le feriez dans le terminal sur votre propre ordinateur. Il y a beaucoup de choses que vous pouvez faire, surtout si vous êtes sur un serveur Kinsta !

```
brianjackson
Last login: Wed Nov  7 17:56:07
[Brians-iMac:~

  _ _ _ _ _
 | / ( ) | _ _ _ _ _ | | _ _ _ _ _
 | / | | | _ _ _ _ _ | | / ( ) |
 | . \ | | | _ _ _ _ _ | | ( | |
 | \ \ \ | | | _ _ _ _ _ \ \ \ \ ( )

Hi There!
Your site's files are in the /www folder.
Git, Composer and WP-CLI are all available for use!
If you need help just open a ticket on https://my.kinsta.com
Have a marvellous day!

Last login: Fri Nov  2 19:54:38 2018
editwp@Elm-editwp:~$
```

— Message d'ouverture du SSH chez Kinsta

Un mot d'avertissement. L'accès SSH vous donne généralement beaucoup plus de liberté que vous n'en auriez normalement. Cela inclut la capacité tout casser. Vous pouvez supprimer tout votre répertoire WordPress, toutes vos images, arrêter les services essentiels sur votre serveur. **Toujours faire preuve de prudence lorsque vous utilisez SSH, vous pouvez faire beaucoup de dégâts accidentellement.**

Utiliser WP-CLI

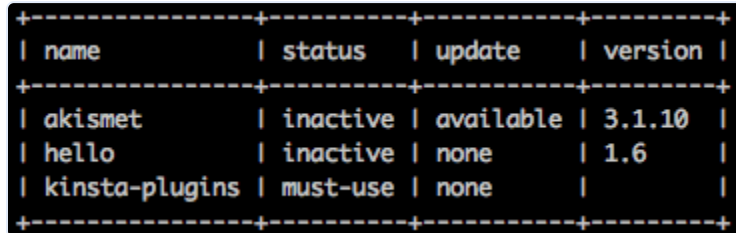
[WP-CLI](#) est une interface en ligne de commande pour WordPress et vous donne toutes sortes d'outils soignés. Les serveurs Kinsta ont WP-CLI prêt à l'emploi pour que vous puissiez commencer à l'utiliser dès que vous vous connectez. Pour d'autres serveurs, vous devrez peut-être l'installer vous-même, jetez un coup d'œil sur le site Web pour plus d'informations.

Une fois que vous êtes opérationnel avec WP-CLI, vous pouvez lancer quelques commandes ! Pour ce faire, vous devrez vous rendre dans un répertoire dans lequel WordPress est installé. Si vous n'êtes pas sûr de l'endroit où vous vous trouvez en ce moment, utilisez la

commande `ls` pour vous montrer le contenu du répertoire courant.

Chez Kinsta, vous arriverez dans le répertoire personnel de votre site. Vous devrez naviguer dans le répertoire public en utilisant `cd public` pour accéder au répertoire racine du WordPress.

Tapez `wp plugin list` pour obtenir une liste de tous les plugins disponibles sur le site.



```
+-----+-----+-----+-----+
| name      | status  | update  | version |
+-----+-----+-----+-----+
| akismet   | inactive | available | 3.1.10 |
| hello     | inactive | none     | 1.6    |
| kinsta-plugins | must-use | none     |        |
+-----+-----+-----+-----+
```

— Liste des plugins avec WP-CLI

Pour faire quelque chose de plus utile, vous pouvez lancer `wp plugin update --all` qui mettra à jour tous vos plugins en même temps, ou `wp plugin update --all --dry-run` qui vous donnera une liste des plugins qui seraient mis à jour si vous aviez exécuté la première commande.

Il existe de nombreuses commandes WP-CLI utiles, jetez un coup d'oeil à la [Documentation](#) pour plus d'informations.

Que puis-je faire d'autre ?

La réponse courte est presque n'importe quoi. Vous pouvez maintenant commencer à utiliser des outils comme Git, Composer, WP-CLI, et d'autres pour vous donner plus de contrôle sur votre site Web et votre environnement de déploiement.

Si vous êtes un client Kinsta Entreprise, vous pouvez même utiliser des outils comme npm. SSH est un excellent outil pour interagir avec votre serveur et est assez facile à utiliser. Joyeux SSH-ing !